

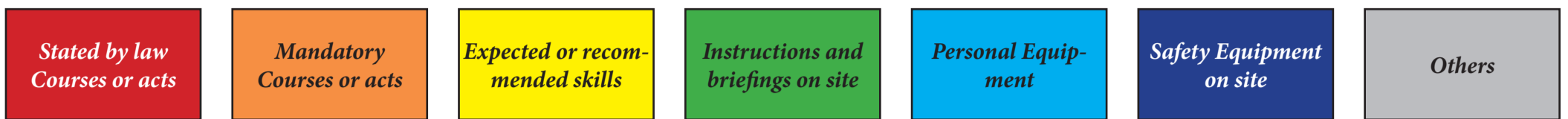
Safety Instructions chart – Isaaffik

Content

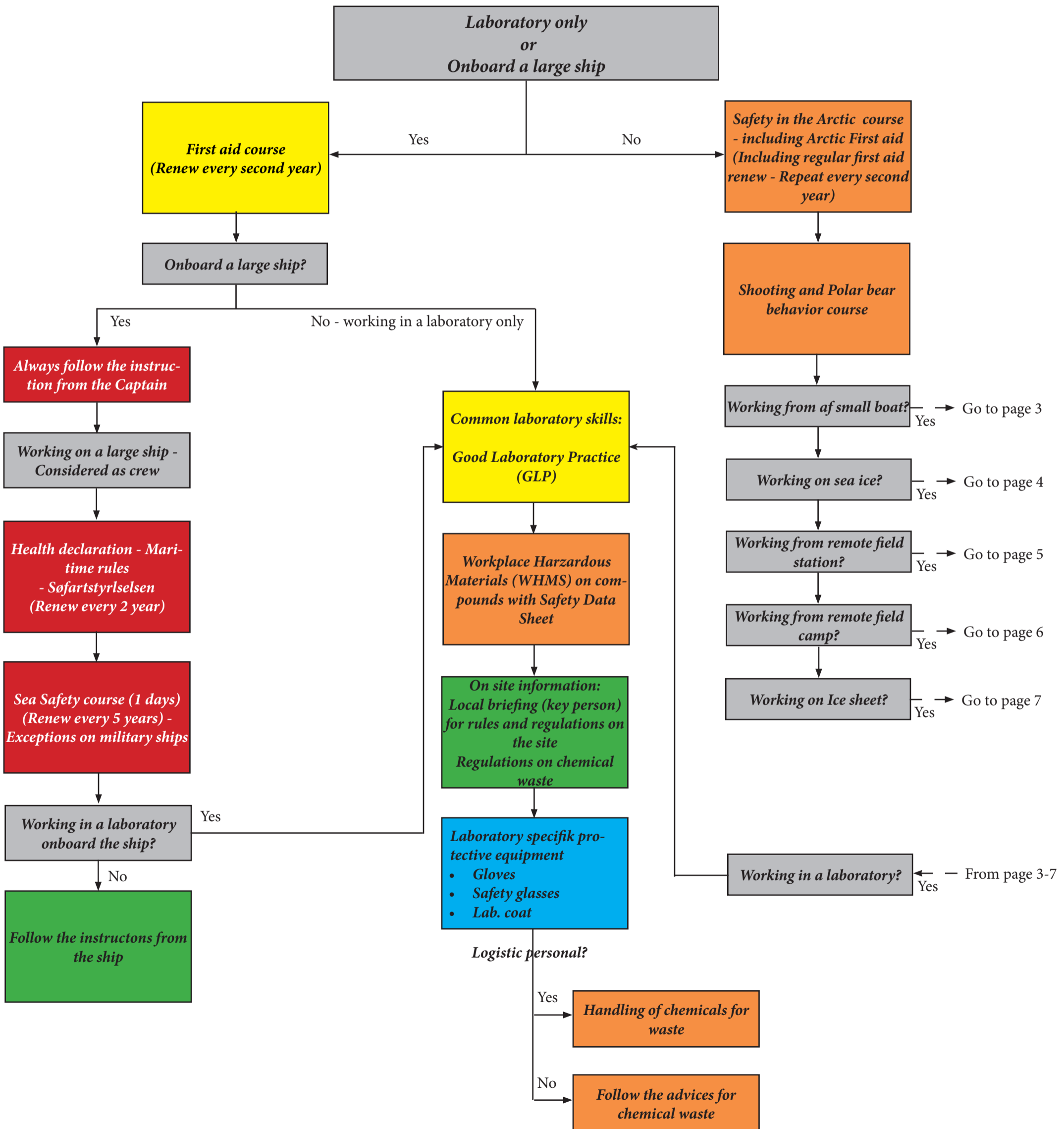
Color codes for the flow chart	2
Working in laboratory	2
Working on a large ship	2
Working from a small boat	3
Working on Sea Ice	4
Working from a remote field Station.....	5
Working from a remote field Camp.....	6
Working on the Ice Sheet	7
Appendix	8
1. Content of safety in the Arctic course	
2. GEUS skydekursus	
3. Content of Navigation and communication course	
4. Rules for small boats - Bekendtgørelse 233 om mindre fartøjer der medtager op til 12 pas-sagerer	

Safety Instructions chart – Isaaffik

Color codes for the flow chart



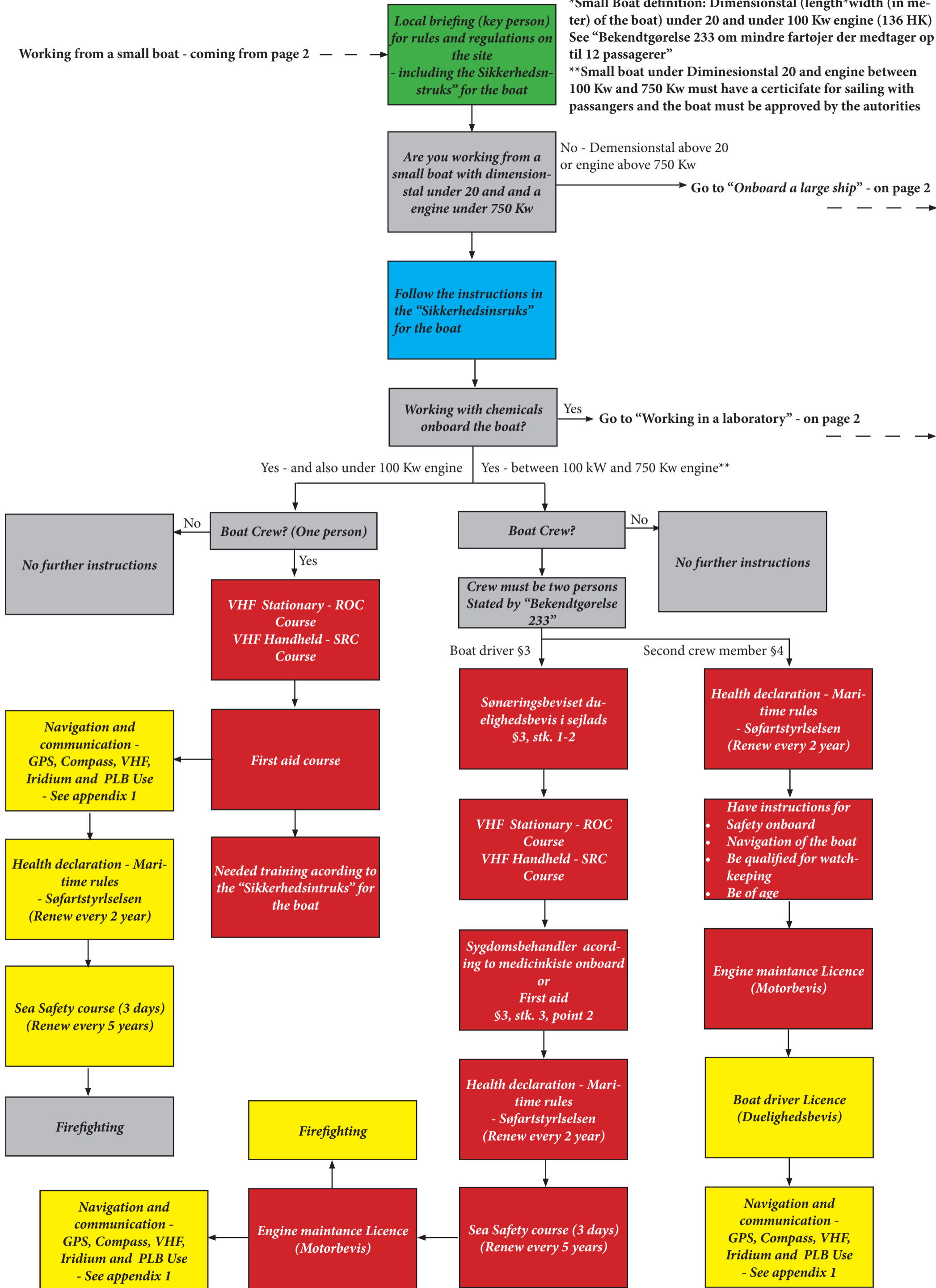
Where are you working in the field?



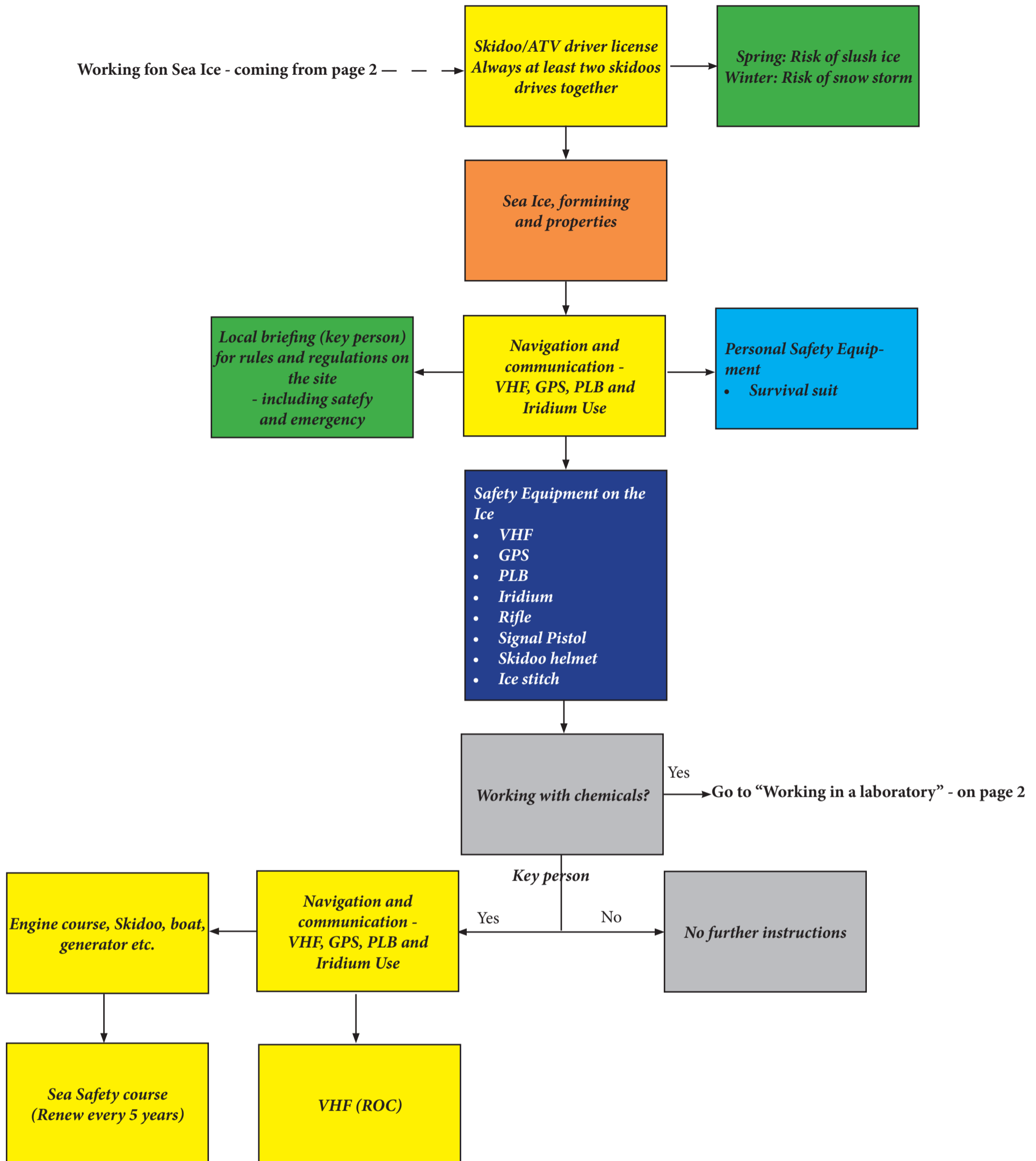
Working from a small boat*

Working from a small boat - coming from page 2

*Small Boat definition: Dimensionstal (length*width (in meter) of the boat) under 20 and under 100 Kw engine (136 HK)
See "Bekendtgørelse 233 om mindre fartøjer der medtager op til 12 passagerer"
**Small boat under Diminestonstal 20 and engine between 100 Kw and 750 Kw must have a certicafate for sailing with passangers and the boat must be approved by the authorities

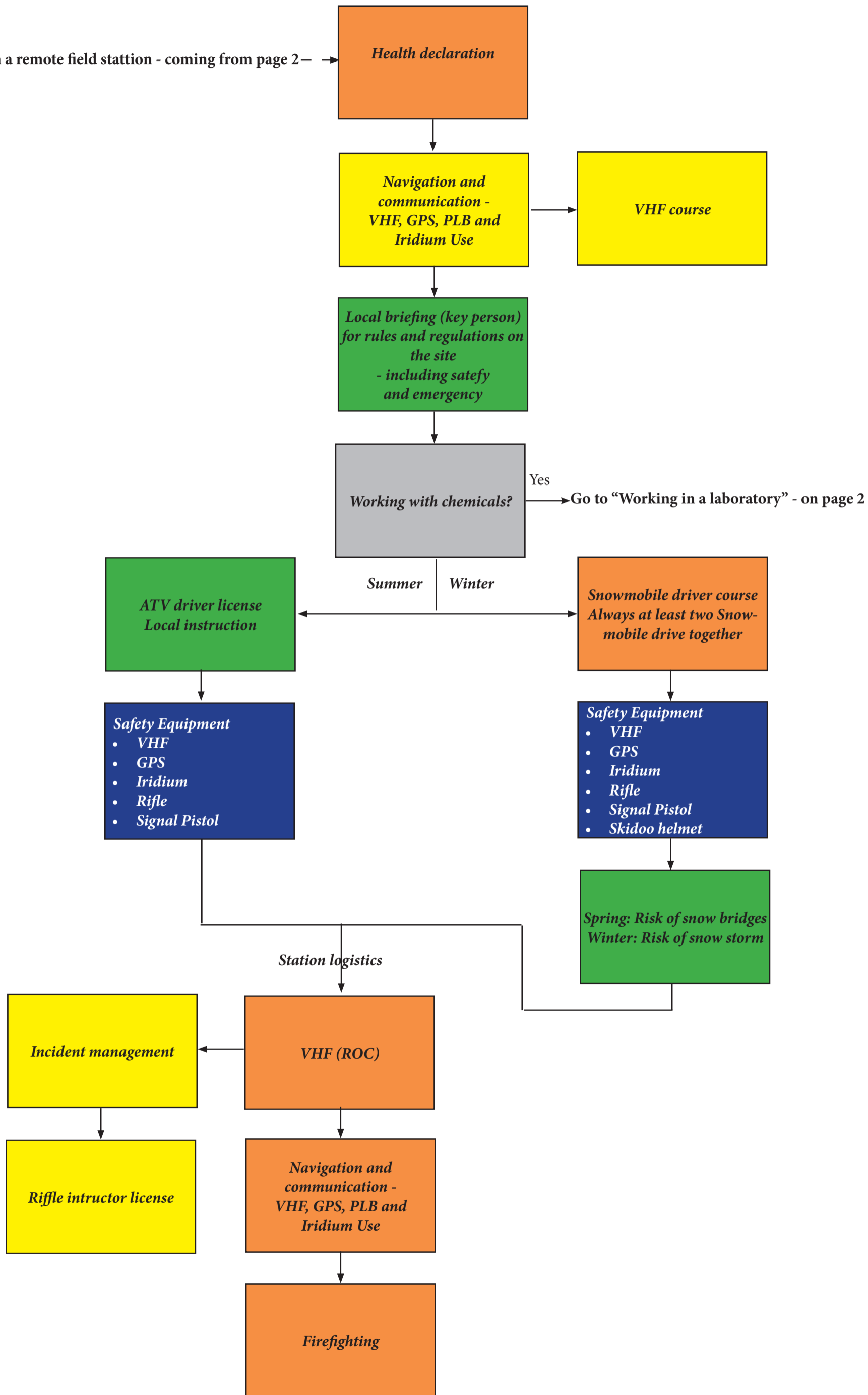


Working on Sea Ice



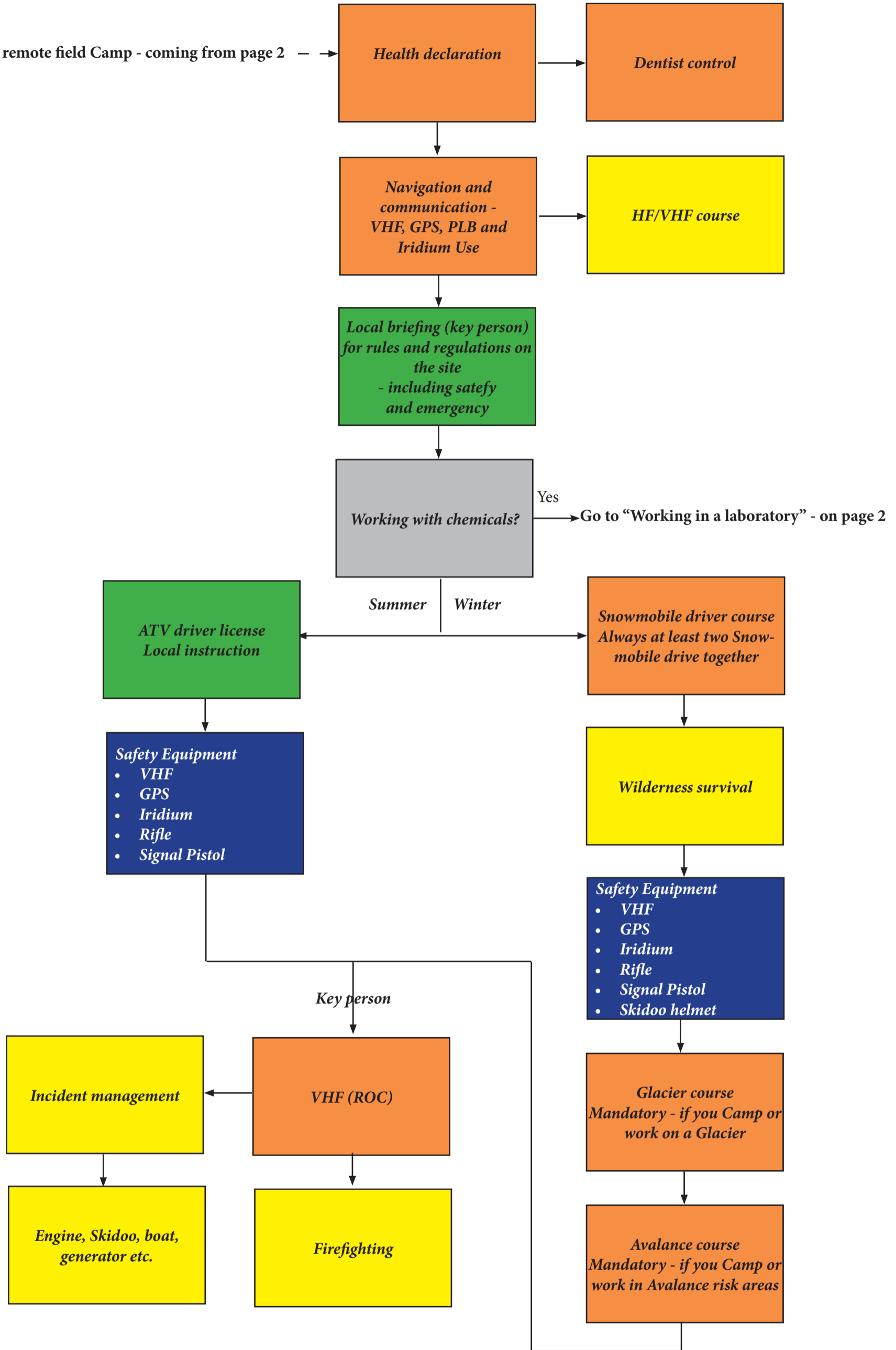
Working from a remote field Station

Working from a remote field station - coming from page 2 →

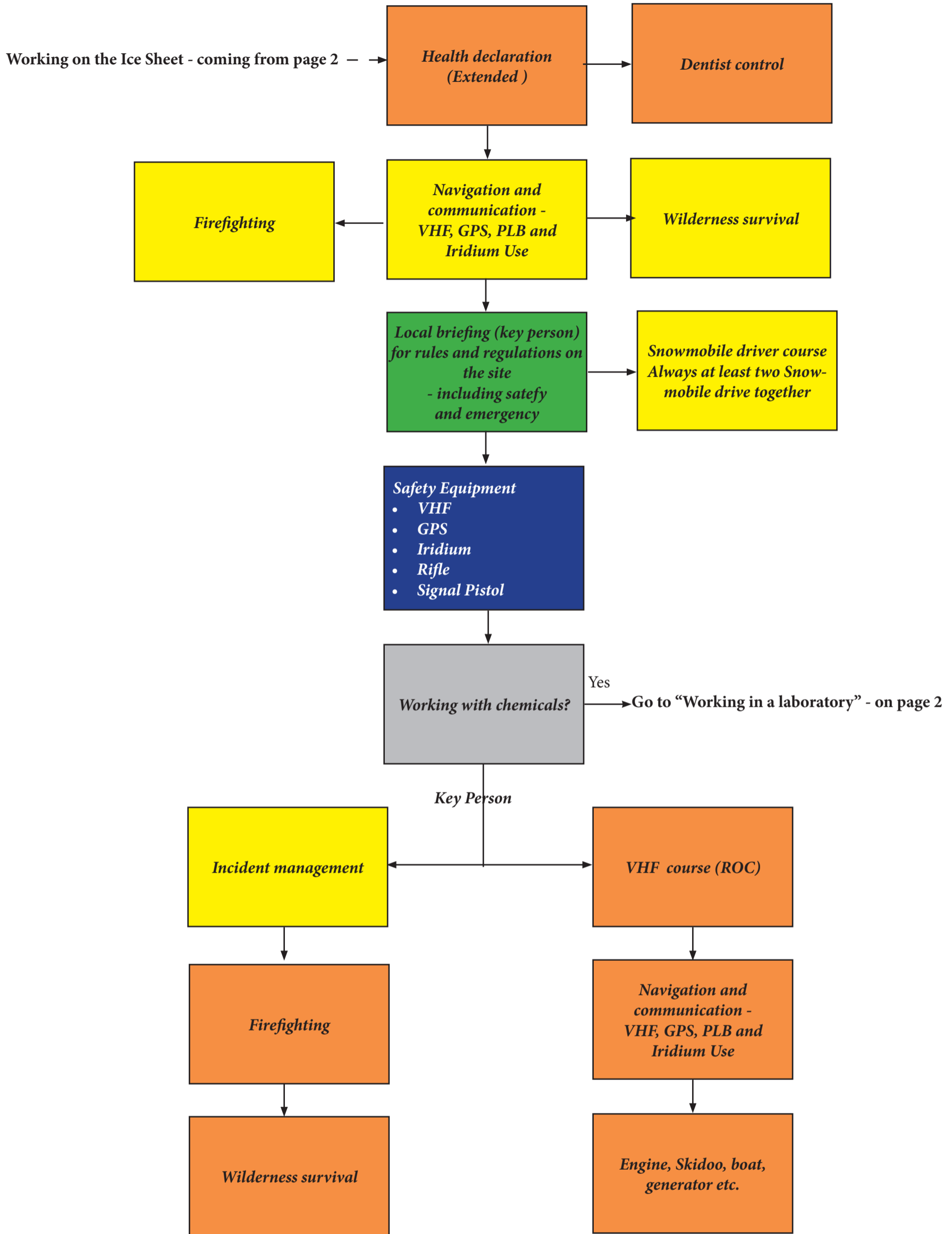


Working from a remote field Camp

Working from a remote field Camp - coming from page 2



Working on the Ice Sheet



Appendix

1. Content of safety in the Arctic course

- Underafkøling/hypothermi og kroppens fysiologi
- Kort repetition af basal genoplivning på almindelige dukker (er tidsbesparende)
- Blødninger, herunder knebelpress (tourniquet)
- Forstuvninger og knoglebrud
- Brandskader og CO2 forgiftninger
- Forfrysninger
- Sårbehandling og infektioner
- Radiomedical procedurer og træning (inkl meget kort gennemgang af principperne for radiokommunikation)
- Håndtering af akut stress-reaktion (åndedrætsøvelse)
- Gennemgang af førstehjælp pakningen
- Kort gennemgang af medicin i basepakningen
- Cases og øvelser.

2. GEUS skydekursus (signalpistol, revolver og riffel), hvor teoridelen som regel foregår på GEUS dagen inden de praktiske øvelser.

SKYDEKURSUS (I) - Obligatorisk teoridel med fokus på sikker håndtering og fortrolighed med de våben, som GEUS medbringer til selvforsvar imod isbjørne og andre potentielt farlige dyr i forbindelse med feltarbejde i Grønland. Der trænes betjeningsfunktioner og gives introduktion til gode våbenrutiner. Der benyttes letgenkendelige klik-patroner.

SKYDEKURSUS (II) Obligatorisk del i praktisk skydetræning med fokus på bl.a. puls og stresstræning. Der trænes anvendelse af signalpistol, revolver (Smith&Wesson, magnum 44') og riffel (Ruger M77/3006). Kurset henvender sig til personer, der medbringer våben til selvforsvar mod isbjørne og andre potentielt farlige dyr i forbindelse med feltarbejde i Grønland.

3. Content of Navigation and communication course

Navigation

EMNE:

0: Introduktion til navigation

Hvorfor?

1: Kort og kompas

Kompassets opbygning

Hus, pile, linealer

Koordinater

Projektion, datum, grader, UTM

Kortets indhold

Retning, højdekurver, signaturer

Målestoksforhold

Retvisende og magnetisk nord

Kort til terræn

Terræn til kort

2: GPS

Opsætning

Datum, koordinater

Waypoint

Ruter og spor

Kompas

Kalibrering, pejling

Kommunikation

0: Introduktion til kommunikation

1 til mange, 1 til 1, regler i GRL

1: HF

Frekvenser, rækkevide

Antenne

Type, længde, orientering

Anvendelse/begrænsninger

2: VHF

Frekvenser/kanaler

Antenne

Anvendelse/begrænsninger

3: Iridium

Satellitter/Antenne

Anvendelse/begrænsninger

4: Mobiltelefonen

Anvendelse/begrænsninger

4: PLB

Anvendelse/begrænsninger

4. Rules for small boats - Bekendtgørelse 233 om mindre fartøjer der medtager op til 12 passagerer

Bekendtgørelse om besætningsfastsættelse for mindre erhvervsfartøjer og grønlandske fiskefartøjer, som medtager op til 12 passagerer i indenrigsfart i Danmark og langs

Grønlands kyster

I medfør af § 4, stk. 2, § 18, stk. 2, og § 27, stk. 3, i lov om skibes besætning, jf. lovbekendtgørelse nr. 74 af 17. januar 2014, og § 4, stk. 2, § 18, stk. 2, og § 27, stk. 2, i anordning nr. 608 af 25. juni 2001 om ikrafttræden for Grønland af lov om skibes besætning og efter samråd med Grønlands Selvstyre fastsættes efter bemyndigelse:

Kapitel 1

Anvendelsesområde m.v.

§ 1. Besætningsfastsættelsen gælder for passagersejlad i indenrigsfart med op til 12 passagerer i erhvervsfartøjer og grønlandske fiskefartøjer med en længde under 15 meter og et dimensionstal under 100, der er omfattet af bekendtgørelse om Meddelelser fra Søfartsstyrelsen F, mindre erhvervsfartøjers bygning og udstyr m.v., samt i erhvervsfartøjer, der har et dimensionstal under 20.

Stk. 2. Besætningsfastsættelsen finder endvidere anvendelse på træfartøjer af primitiv konstruktion, herunder vikingskibe, og fartøjer, der ikke fremdrives ved mekaniske midler.

Stk. 3. Besætningsfastsættelsen gælder for sejlad, der sker som led i erhvervsmæssig virksomhed.

Kapitel 2

Om fartøjer med et dimensionstal på 20 og derover

§ 2. I fartøjer, som er omfattet af § 1, skal besætningen være på mindst to personer, når dimensionstallet er på 20 og derover, jf. dog § 8, og når fartøjet medtager passagerer.

Stk. 2. Når fartøjet benyttes ved samsejlad med et andet erhvervsfartøj eller under forhold, hvor besætning og passagerer umiddelbart kan få nødvendig assistance fra et samsejlende erhvervsfartøj, kan besætningen bestå af en person.

§ 3. Føreren af et fartøj, skal som minimum være i besiddelse af sønæringsbeviset duelighedsbevis i sejlad gældende for handelsskibe.

Stk. 2. Sønæringsbeviset, som er omtalt i stk. 1, kan erstattes af et særligt sønæringsbevis med begrænsede rettigheder¹⁾ udstedt af Søfartsstyrelsen på baggrund af dokumentation for bestået teoretisk duelighedsprøve i sejlad for handelsskibe eller fiskeskibe og

1) sejladserfaring i lignende fartøj i mindst tre måneder, gennemført instruktion i ombordværende brandudstyr og gennemført grundlæggende søsikkehedskursus på en af Søfartsstyrelsen godkendt uddannelsesinstitution, eller

2) bestået praktisk prøve omfattende manøvrering og motorbetjening om bord i fartøjet ved en af Søfartsstyrelsen godkendt person, gennemført instruktion i ombordværende brandudstyr og gennemført grundlæggende søsikkehedskursus på en af Søfartsstyrelsen godkendt

retsinformation.dk - BEK nr 233 af 05/03/2015 <https://www.retsinformation.dk/print.aspx?id=168743>

1 af 4 03-12-2016 22:57

uddannelsesinstitution.

Stk. 3. Foruden det sønæringsbevis, som er omtalt i stk. 1 eller 2, skal føreren være skikket til udkig og i besiddelse af følgende:

1) Et gyldigt certifikat som radiooperatør i GMDSS minimum ROC, hvis det pågældende fartøj er udstyret med radio. Hvis fartøjet udelukkende er udrustet med et mobilt VHF-radioanlæg, da SRC.

2) Et gyldigt bevis som sygdomsbehandler til den ombordværende skibsmedicinkiste, jf. gældende bekendtgørelse om uddannelse og kvalifikationsbeviser til sygdomsbehandlere i skibe (de maritime sundhedsuddannelser). Hvis der ikke er krav om skibsmedicinkiste om bord i det pågældende fartøj, skal føreren have gennemgået et anerkendt førstehjælpskursus i henhold til Dansk Førstehjælps Råds godkendte kurser indeholdende modulerne: Hjerte-Lunge-Redning inkl. AED, Livreddende Førstehjælp, Førstehjælp ved tilskadecomst og Førstehjælp ved sygdom.

3) Et gyldigt sundhedsbevis for søfarende og fiskere, der ikke indeholder begrænsninger i arbejdsområdet for tjenesten om bord.

Stk. 4. Føreren skal endvidere være myndig og ikke under værgemål efter værgemålslovens § 5 eller under samværgemål efter værgemålslovens § 7.

Stk. 5. For sejlbåde kan den duelighedsprøve, som er nævnt i stk. 2, erstattes af en bestået yachtskippereksamen af 3. grad eller højere.

Stk. 6. Føreren af et grønlandsk fiskefartøj, som nævnt i § 1, skal være i besiddelse af gyldigt bevis som bedstemand i fiskeskibe eller opfylde stk. 1 eller 2, jf. dog stk. 9.

Stk. 7. Føreren af et fartøj med en fremdrivningseffekt på 100 kW eller derover skal udover at opfylde stk. 2 have bestået den praktiske prøve omfattende manøvrering og motorbetjening, som er nævnt i stk. 2, nr. 2, hvis vedkommende ikke er i besiddelse af gyldigt duelighedsbevis i sejlad gældende for handelsskibe eller bevis som bedstemand i fiskeskibe eller højere.

Stk. 8. Hvis fartøjet har en fremdrivningseffekt på 100 eller derover, men under 750 kW, skal der være en person om bord, der er i besiddelse af duelighedsbevis i motorpasning. Denne person kan samtidig være ansat til anden tjeneste om bord. For fartøjer med en fremdrivningseffekt på 100 kW eller derover, men under 750 kW kan Søfartsstyrelsen tillade, at gennemført oplærings- og træningsprogram i drift, vedligehold og sikkerhed vedrørende fartøjets motor(er) ækivalerer duelighedsbevis i motorpasning.

Stk. 9. Føreren af fartøjer hjemmehørende i Grønland skal ikke opfylde stk. 3, nr. 3, om sundhedsbevis. Grønlands Selvstyre kan i stedet fastsætte regler om lægeundersøgelser m.v.

§ 4. Det andet besætningsmedlem i erhvervsfartøjer,²⁾ skal være

1) instrueret om bord i betjening af fartøjets redningsmuligheder og brandslukningsudstyr,

2) instrueret i manøvrering af fartøjet,

3) i besiddelse af sundhedsbevis for søfarende og fiskere, der ikke indeholder begrænsninger i arbejdsområdet for tjenesten om bord,

4) være skikket til udkig og

5) være myndig.

Stk. 2. Besætningsmedlemmer i fartøjer hjemmehørende i Grønland skal ikke opfylde stk. 1, nr. 3, om sundhedsbevis. Grønlands Selvstyre kan i stedet fastsætte regler om lægeundersøgelser m.v.

§ 5. Søfartsstyrelsen kan godkende personer til at foretage praktiske prøver, jf. § 3, stk. 2, nr. 2.

Stk. 2. Godkendelse kan gives til personer, der

1) er uddannet navigatør på et niveau, der samlet set har et kvalifikationsniveau, der ligger højere end det faglige niveau for den praktiske prøve,

2) har relevant uddannelseserfaring,

3) har deltaget i en eller flere praktiske prøver,

4) overfor Søfartsstyrelsen har demonstreret, at vedkommende er kvalificeret til at varetage praktiske prøver, og

5) har en gyldig ansvarsforsikring, der dækker deltagelse i praktiske prøver til søs.

Stk. 3. Personer, der udfører praktiske prøver, skal følge retningslinjer udstedt af Søfartsstyrelsen for afholdelse af prøver og i mindst et år opbevare dokumentation for afholdte prøver, som skal udleveres til Søfartsstyrelsen efter anmodning.

Kapitel 3

Fartøjer med et dimensionstal under 20

§ 6. I erhvervsfartøjer³⁾ eller grupper af erhvervsfartøjer i samsejlad hver med et dimensionstal under 20 skal besætningen være på mindst en person, således at fartøjet eller fartøjerne har en tilstrækkelig besætning, der gør det muligt, at alle sejlad- og arbejdsopgaver kan udføres sikkerheds- og sundhedsmæssigt forsvarligt, jf. dog stk. 2.

Stk. 2. For erhvervsfartøjer nævnt i stk. 1 skal fartøjernes respektive reder eller redere sikre, at:

1) fartøjerne anvendes i overensstemmelse med godt sømandskab, og at menneskeliv på søen er sikret fuldt betryggende,

2) fartøjerne er bemandede, konstrueret, udrustet og vedligeholdt, så de er egnede til formålet, og

3) at der foreligger en skriftlig sikkerhedsinstruks udfærdiget i overensstemmelse med gældende bekendtgørelse om mindre fartøjer, der medtager op til 12 passagerer, der under hensyntagen til fartsområdet indeholder sammensætningen af besætningen for de samsejlende erhvervsfartøjer.

Stk. 3. Føreren af fartøjet eller føreren med ansvar for en gruppe af fartøjer, som nævnt i stk. 1, skal som minimum opfylde følgende kriterier:

1) Have relevant sejladsfaring og ud fra en vurdering af sikkerheden ved anvendelse af det pågældende fartøj eller de pågældende fartøjer, have opnået fornødent kendskab til følgende emner:

a) søvejsregler,

b) navigation for relevant sejladsområde,

c) forebyggelse af brand og betjening af brandbekæmpelsesmidler, herunder have gennemført praktisk træning og brug af fartøjets brandslukningsudstyr,

retsinformation.dk - BEK nr 233 af 05/03/2015 <https://www.retsinformation.dk/print.aspx?id=168743>

2 af 4 03-12-2016 22:57

d) fartøjers stabilitet,

e) søsikkerhed,

f) beskyttelse af havmiljøet og

g) mindre fartøjers maskineri.

2) Være i besiddelse af et gyldigt certifikat som radiooperatør i GMDSS minimum ROC, hvis der er krav om radio i det pågældende fartøj. Hvis fartøjet udelukkende er udrustet med et mobilt VHF-radioanlæg, da SRC.

3) Være i besiddelse af bevis som sygdomsbehandler, jf. gældende bekendtgørelse om uddannelse og kvalifikationsbeviser til sygdomsbehandlere i skibe (de maritime sundhedsuddannelser), hvis der er krav om skibsmedicinkiste i det pågældende fartøj. Hvis der ikke er krav om skibsmedicinkiste om bord i det pågældende fartøj, skal føreren have gennemgået et anerkendt førstehjælpskursus i henhold til Dansk Førstehjælps Råds godkendte kurser indeholdende modulerne: Hjerte-Lunge-Redning inkl. AED, Livreddende Førstehjælp, Førstehjælp ved tilskadekomst og Førstehjælp ved Sygdom.

4) Være myndig og ikke under værgemål efter værgemålslovens § 5 eller under samværgemål efter værgemålslovens § 7.

Stk. 4. Besætningsmedlemmer i erhvervsfartøjer, som nævnt i stk. 1, udover føreren af fartøjet eller føreren med ansvar for en gruppe af fartøjer, skal være:

1) instrueret om bord i betjening af fartøjets redningsmidler og brandslukningsudstyr,

2) instrueret i manøvrering af fartøjet, og

3) myndig.

§ 7. Hvis fartøjet, jf. § 6, stk. 1, har en fremdrivningseffekt på 100 kW eller derover, men under 750 kW, skal det have en besætning på mindst to personer, når der medtages passagerer. Fartøjets fører skal opfylde § 3, og det andet besætningsmedlem skal opfylde § 4. Desuden skal der være en person om bord, der har bestået duelighedsprøve i motorpasning eller har gennemgået en typespecifik instruktion og oplæring i anvendelse af den pågældende motor. Denne person kan samtidig være ansat til anden tjeneste om bord.

Kapitel 4

Om fartøjer som udelukkende anvendes til professionel oplæring i sejlads

§ 8. I erhvervsfartøjer eller grupper af erhvervsfartøjer i samsejlads, som udelukkende anvendes til professionel oplæring i sejlads, skal besætningen være på mindst en person, således at fartøjet eller fartøjerne har en tilstrækkelig besætning, der gør det muligt, at alle sejlads- og arbejdsopgaver kan udføres sikkerheds- og sundhedsmæssigt forsvarligt, jf. dog stk. 2.

Stk. 2. Føreren af fartøjet eller føreren med ansvar for en gruppe af fartøjer, som nævnt i stk. 1, skal af reder være udpeget som kvalificeret instruktør og minimum have kvalifikationer, der svarer til det niveau, som oplæringen vedrører.

Stk. 3. For erhvervsfartøjer nævnt i stk. 1 skal fartøjernes respektive reder eller redere sikre, at:

1) fartøjerne anvendes i overensstemmelse med godt sømandskab, og at menneskeliv på søen er sikret fuldt betryggende,

2) fartøjerne er bemandede, konstrueret, udrustet og vedligeholdt, så de er egnede til formålet, og

3) at der foreligger en skriftlig sikkerhedsinstruks udfærdiget i overensstemmelse med gældende bekendtgørelse om mindre fartøjer, der medtager op til 12 passagerer, der under hensyntagen til fartsområdet indeholder sammensætningen af besætningen for de samsejlende erhvervsfartøjer.

Stk. 4. Professionel oplæring i sejlads er sejlads, hvor en eller flere personer om bord undervises med henblik på, at de består en prøve i sejlads eller gennemgår et relevant uddannelsesforløb med henblik på oplæring i sejlads i den pågældende fartøjstype.

Kapitel 5

Straf og ikrafttræden

§ 9. Med bøde straffes den, der overtræder §§ 2-4 og 6-8.

Stk. 2. Der kan pålægges selskaber m.v. (juridiske personer) strafansvar efter reglerne i straffelovens 5. kapitel.

§ 10. Bekendtgørelsen træder i kraft den 11. marts 2015.

Stk. 2. Samtidig ophæves bekendtgørelse nr. 963 af 28. september 2012 om besætningsfastsættelse for mindre erhvervsfartøjer og grønlandske fiskefartøjer, som medtager op til 12 passagerer i indenrigsfart i Danmark og langs Grønlands kyster.

Søfartsstyrelsen, den 5. marts 2015

Per Sønderstrup

Dimensionstal / motorens størrelse	Under 100 kW samt fartøjer uden motor	100 kW eller mere
Dimensionstal under 20	Fartøjet skal ikke synes Fartøjet skal have en sikkerhedsinstruks Se reglerne her	Fartøjet skal synes Fartøjet skal have certifikatet: "Tilladelse til sejlads med passagerer" Fartøjet skal have en sikkerhedsinstruks Se reglerne her
Dimensionstal 20 eller mere, men under 100, samt længde mindre end 15 meter	Fartøjet skal synes Fartøjet skal have certifikatet: "Tilladelse til sejlads med passagerer" Fartøjet skal have en sikkerhedsinstruks Fartøjet skal opfylde " Meddelelser fra Søfartsstyrelsen E ", samt Reglerne for sejlads med passagerer	Fartøjet skal synes Fartøjet skal have certifikatet: "Tilladelse til sejlads med passagerer" Fartøjet skal have en sikkerhedsinstruks Fartøjet skal opfylde " Meddelelser fra Søfartsstyrelsen E ", samt Reglerne for sejlads med passagerer